

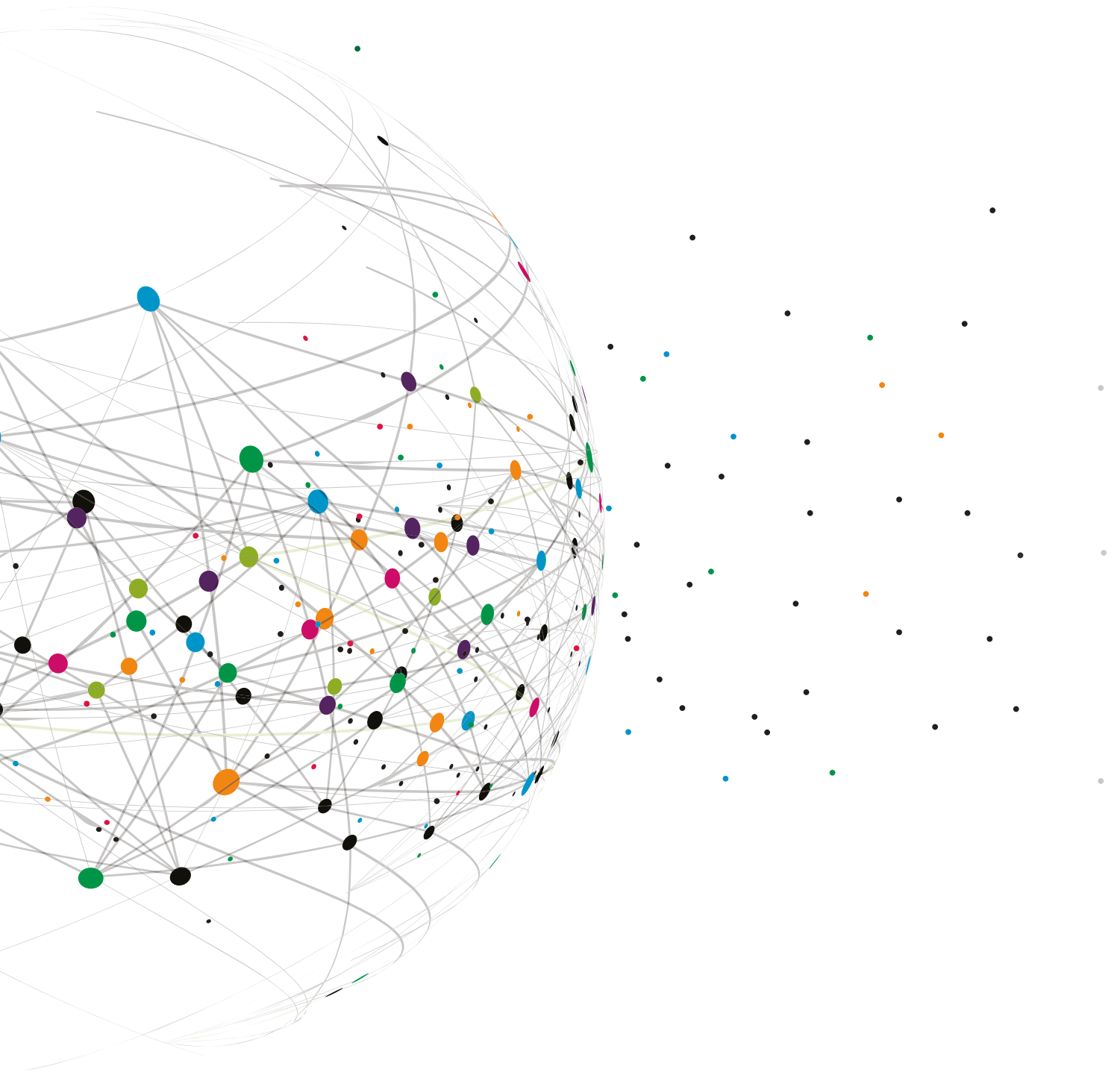
नवीन शोधाद्वारे ग्राहकांचे मूल्य



आचारसंहिता

सुरक्षति कनेक्शन





सामग्री सारणी

1. परचिय	5
2. "अनुपालन" म्हणजे काय आहे	6
3. चति व्यक्त करणे आणि अनुचति वर्तणूकीची नोंद करणे	7
4. वैयक्तिक नष्टि	8
4.1. हतिसंबंधाचे संघर्ष.....	8
4.2. इनसाईडर ट्रेडिंग	9
5. कॉर्पोरेट नष्टि	10
5.1. भ्रष्टाचार-वरीधी कायद्याचे अनुपालन	10
5.2. मनी लाँडरिंग वरीधी.....	11
5.3. ग्राहक आणि पुरवठादार संबंध, एजंट आणि सल्लागार	12
5.4. अचूक खाते पुस्तके, नोंदी आणि सार्वजनिक प्रकटीकरण.....	13
5.5. तपास आणि शासकीय अहवालात सहकार्य	13
5.6. व्यापारावरील मनाईहुकूम कायदे, व्यापार मंजूरी, नश्यात नयितरण	14
5.7. योग्य स्पर्धा आणि योग्य व्यवहार	14
5.8. अन्टीट्रस्ट	15
5.9. माहितीची सुरक्षा आणि डेटाचे संरक्षण.....	16
5.10. पर्यावरण संरक्षण	17
6. रोजगार आणि मानवाधिकार	18
6.1. मानवाधिकार	18
6.2. आरोग्य आणि सुरक्षा	18
6.3. रोजगाराच्या योग्य प्रथा.....	18
7. NORMA Group ची मालमत्ता	19
7.1. NORMA Group च्या मालमत्तेचे संरक्षण आणि योग्य वापर	19
7.2. गोपनीय आणि मालकीची माहिती.....	19
7.3. सामाजिक माध्यमे.....	20
7.4. कॉपीराइट, पेटंट आणि ट्रेडमार्क.....	20
8. संपर्क	21
9. पुनरावलोकन	22



1 परचिय

प्रयि वाचक,

NORMA Group मध्ये आम्ही एका नयिमानुसार वास्तव्य आणकिार्य करतो: आमच्या कामाच्या जीवनाच्या प्रत्येक दविसासाठी एक 'सुरक्षति' संबंध नरिमाण करण्यासाठी.

जॉइनिंग टेक्नॉलॉजीचा एक नेता म्हणून, आम्ही जी गोष्ट करतो त्या प्रत्येक गोष्टीचा आधार म्हणजे सुरक्षति संबंध होय. यामुळे आमच्या व्यवसाय पद्धतीमध्ये नष्टिठा, वशिवासारहता आणकिारदर्शकता नरिमाण करण्याच्या आणकि ती राखण्याच्या आमच्या वचनबद्धतेला प्रोत्साहन मळिते. आम्ही आमचा व्यवसाय ज्या पद्धतीने करतो आणकि ज्या प्रकारे एकमेकांशी, तसेच आमचा ज्या प्रत्येक दुसऱ्या व्यक्तीशी आणकि कंपनीशी आमचा संपर्क येतो आणकि त्यांच्याशी आम्ही नातेसंबंध जोडतो, त्याद्वारे सकारात्मक बदल घडवून आणण्यासाठी आणकि संबंधित प्रभाव पाडण्यासाठी आम्ही दृढ आहोत. NORMA Group मधील अनुपालनाचा हाच अर्थ आहे - कारण सुरक्षति संबंध आमच्या व्यवसायाची मूलभूत तत्त्वे आहेत.

NORMA Group SEची प्रतष्टिठा व नष्टिठा आणकि तच्चिया थेट व अप्रत्यक्ष सहाय्यक कंपन्या ("NORMA Group"), या एक मूल्यवान मालमत्ता आहे, ज्या NORMA Groupच्या यशासाठी महत्वपूर्ण आहे.

कायद्याचे उल्लंघन कविा अनैतिकि वर्तनामुळे ही प्रतष्टिठा नष्ट कू शकते आणकि त्यामुळे आपल्या सर्वांचे मोठे नुकसान होऊ शकते. आपण आणकि NORMA Groupचा प्रत्येक अन्य संचालक, अधिकिारी, व्यवस्थापक आणकि कर्मचारी आमची प्रतष्टिठा आणकि आमच्या नष्टिठेसाठी जबाबदार आहे.

प्रत्येक परिस्थितीत आपण प्रामाणकिपणाने, योग्यप्रकारे आणकि "योग्य गोष्टी करण्याच्या" दृष्टीने कार्य करावे अशी आम्ही अपेक्षा करतो. बेकायदेशीर, अनैतिकि कविा अप्रामाणकि वागणूक कठोरपणे नष्टिद्धि आहे आणकि तच्चि तपास केला जाईल आणकि त्यात समावष्टि व्यक्तींना परिणाम भोगावे लागतील.

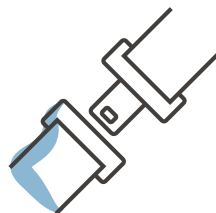
या आचारसंहतिसह आम्ही आपणास नैतिकि आणकि अनैतिकि वर्तनांमधील लक्ष्मण रेषा ओळखण्यात मदत करण्यासाठी एक मार्गदर्शक सूचना प्रदान करतो. ते आपणास योग्य नरिणय घेण्यात मदत करण्यासाठी नरिमाण केले गेले आहे परंतु, ते खचितच आपल्या रोजच्या व्यवसायात आपल्याला सामोरे जाव्या लागणाऱ्या प्रत्येक परिस्थितीला समावष्टि कू शकत नाही.

आम्ही अपेक्षा करतो की, आमचे सर्व कर्मचारी आमच्या मूल्यांच्या आणकि नैतिकि आचरणासाठीच्या वचनबद्धतेनुसार सुसंगतपणे वागतात. या आचारसंहतिसंबंधित प्रश्नांच्या बाबतीत कविा आपणास या आचारसंहतित्चे उल्लंघन झाल्याचा संशय असल्यास, कृपया आपल्या वरष्टिठांशी, अधिकि वरष्टिठ व्यवस्थापकांशी कविा NORMA Group च्या अनुपालन संस्थेशी संपर्क साधावा.

मेनताल, 1 एप्रिल, 2020

डॉ. मायकल श्नाइडर,
व्यवस्थापन मंडळाचे अध्यक्ष / सी.ई.ओ.

जान लफलर
मुख्य अनुपालन अधिकिारी



Compliance
Secure Connection

2 “अनुपालन” म्हणजे काय



"अनुपालन" म्हणजे कायदे, बाह्य वनियमन तसेच अंतर्गत वनियमन आणि मार्गदर्शक तत्वांनुसार कार्य करणे.

सोप्या भाषेत सांगायचे तर:
अनुपालन म्हणजे "योग्य वर्तन".

आपण NORMA Group चे कर्मचारी असल्याने, आपणाकडून लागू असलेल्या सर्व राष्ट्रीय, प्रादेशिक, स्थानिक आणि परदेशी कायद्यांनुसार आणि NORMA Group च्या लागू धोरणांच्या अनुषंगाने NORMA Group व्यवसाय करण्याची अपेक्षा केली जाते. NORMA Group अशा सर्व कृतींचा नषिध करतो, ज्यात कोणत्याही लागू कायद्याचे, नयिमाचे कवि वनियमनाचे उल्लंघन होत आहे, जरी अशी कारवाई NORMA Group च्या हतिाची असल्याचे दिसून येते आणि आपल्या चांगल्या हेतूने प्रेरित असते. बहुतेक प्रकरणांमध्ये, फक्त योग्य गोष्टी केल्याने कायद्याचे कोणतेही उल्लंघन टाळले जाईल. तथापि, काही कायदेशीर संकल्पना आणि वनियमनाची क्षेत्त्रे आपल्या सर्वांसाठी एक आव्हान आहे.

एखाद्या वशिष्ट कृतीद्वारे कवि व्यवहाराद्वारे लागू असलेल्या कायद्यांचे, नयिमांचे कवि वनियमांचे उल्लंघन होते कवि नाही याबद्दल आपणास खात्री नसल्यास, कृपया NORMA Group च्या अनुपालन संस्थेशी संपर्क साधण्यात संकोच बाळगू नका.

ही आचारसंहिता आपल्याला “अनुपालन” च्या क्षेत्रातील अत्यंत महत्त्वाच्या वषियांचे वहिगावलोकन प्रदान करेल. ही आचारसंहिता मार्गदर्शक तत्त्वे देखील प्रदान करते, जे आपणास गंभीर परस्थितींचे मूल्यांकन करण्यास आणि “योग्य” वर्तनाची नविड करण्यात मदत करते.



3 चति व्यक्त करणे आण अनुचति वर्तणूकीची नोंद करणे

NORMA Group आपणास अनुपालन वषियांवर उघडपणे चर्चा करण्यास प्रोत्साहित करतो. एखादी कृती योग्य आहे की नाही हे नर्धारित करण्यासाठी आण आमही लागू असलेल्या कायद्यांचे पालन करीत आहोत, हे सुनिश्चित करण्यासाठी, बहुधा प्रश्न वचिारणे हा एक चांगला मार्ग आहे. ही आचारसंहति, आमची मार्गदर्शक तत्त्वे आण धोरणे यावषियी कोणताही प्रश्न, NORMA Groupच्या अनुपालन संस्थेला संबोधित करता येईल.

आपण कायद्यांचे, नयिमांचे, NORMA Group चे धोरण कविा या आचारसंहतिचे उल्लंघन केले आहे कविा त्याचे उल्लंघन होईल याची आपल्याला जाणीव झाल्यास कविा तसा वाजवी संशय असल्यास, आपण कारवाई करावी अशी आमही अपेक्षा करतो. या प्रकरणात, कृपया आपल्या जवळच्या पर्यवेक्षकाचा सल्ला घ्या. या समस्येचे नरिाकरण करण्यासाठी आवश्यक ती पावले उचलण्याची जबाबदारी त्याची कविा तची आहे. जर आपला / आपली जवळचा / ची पर्यवेक्षक आवश्यक उपाययोजना करीत नसेल कविा तो कविा ती कथति गैरवर्तनात सामील झाला / झाली असतील, तर कृपया अधिकि वरिष्ठ व्यवस्थापकाशी कविा अनुपालन संस्थेच्या सदस्याशी संपर्क साधा. (अनुपालन संस्थेच्या सर्व सदस्यांशी संपर्काचा तपशील इंटरनेट (आमची कंपनी / अनुपालन), कविा खालील ई-मेल संपर्कावर आढळू शकतात:



compliance@normagroup.com

आपण ननिावी राहू इच्छति असाल, तर आपण NORMA Group चा कोणताही अन्य कर्मचारी तसेच कोणताही तृतीय पक्ष, आमच्या व्हसिलब्लोअर ससि्टम (गुप्त कारस्थान उघड करणारी प्रणाली)चा वापर कून NORMA Group शी संबंधति कोणत्याही प्रकारच्या वास्तवकि कविा कथति गैरवर्तनाची तक्रार नोंदवू शकता. व्हसिलब्लोअर ससि्टम हा, नवीनतम सुरक्षा तंत्रज्ञानाद्वारे समर्थति वेब-आधारति रपिोर्टगि प्लॅटफॉर्म आहे. अनुपालन संस्थेच्या केवळ नविडलेल्या सदस्यांनाच येणार्या सूचनांमध्ये प्रवेश आहे.



<https://www.bkms-system.net/normagroup>

अनुपालन-संबंधति प्रश्नांसाठी देखील व्हसिलब्लोअर ससि्टम वापरली जाऊ शकते. तथापि, आमही आमच्या कर्मचार्यांना यासंदर्भात अनुपालन संस्थेच्या सदस्याशी प्रत्यक्ष व उघडपणे संपर्क साधण्यास प्रोत्साहित करतो.

गैरवर्तन ओळखण्यासाठी आण आवश्यक ती पावले उचलण्यासाठी अंतर्गत अहवाल नेहमीच आवश्यक असतात, म्हणून सद्भावनेने केलेल्या सूचनेमुळे अहवाल देणार्याची कधीही गैरसोय होऊ नये.

आमच्या व्हसिलब्लोअर-अहवालाचा गंभीरपणे वचिार केला जाईल आण त्याचा आमच्या अनुपालन संस्थेद्वारे पाठपुरावा केला जाईल आण ही संस्था जासतीत जास्त तीन महिन्यांच्या कालावधीत व्हसिलब्लोअरला उत्तर देईल.

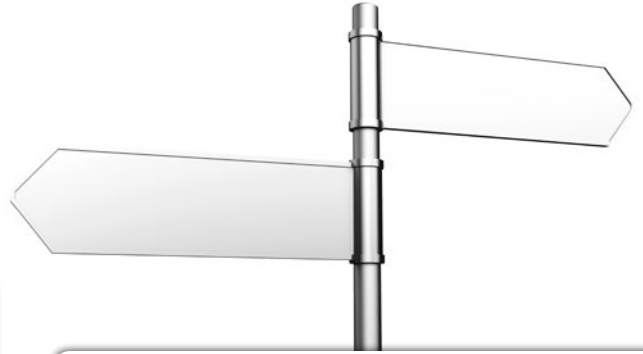


4 वैयक्तिक नष्टिठ



4.1. हतिसंबंधाचे संघर्ष

कामाशी संबंधित बरबीसंदर्भात, आपण NORMA Group च्या हतिसंबंधांना आपल्या वैयक्तिक कवि इतर कोणत्याही व्यक्तीच्या कवि कंपनीच्या हतिसंबंधांपेक्षा अधिक प्राधान्य दल्ले गेले पाहजि. आपण हतिसंबंधाचे संघर्ष टाळलेच पाहजित.



हतिसंबंधाचे संघर्ष म्हणजे काय?

NORMA Group वर परणाम करणारा एक असा व्यवसायिक नर्णय, जो वैयक्तिक हतिसंबंधामुळे आपण (देखील) घेता, जो आपण वैयक्तिक हतिसंबंधामुळे पूवग्रहदूषति नसता, तर तो आपण अशा स्वुरुपात घेतला नसता. थोडक्यात, जेव्हा आपण, NORMA Group साठीचा आपला व्यवसाय हा, आपल्या, आपल्या स्वतःच्या कुटुंबातील सदस्याच्या, मतिराच्या कवि आपल्या जवळच्या व्यक्तीच्या मालकीच्या कंपनी (अर्धवेळ) बरोबर करता, नेहमीच संघर्षाचा धोका उद्भवतो.

अशा परस्थितिीत आपण NORMA Group च्या हतिसाठी कार्य करीत नाही, असा संशय नेहमीच राहिल. आपल्या स्वतः च्या हतिसाठी, आपण ही जोखीम देखील टाळली पाहजि की, एखाद्याला आपले हतिसंबंधाचे संघर्ष आहेत असा वशिवास वाटत आहे. तथापि, वशिषिट परस्थितिीमुळे, हतिसंबंधाचा संघर्ष टाळता येत नसेल, तर आपण व्यवसाय संबधात पूवेश करण्यापूव्ही अनुपालन संस्थेला हा अहवाल देणे आणि लेखी मंजूरीची वनिती करणे बंधनकारक आहे.

हतिसंबंधाच्या संघर्षांच्या उदाहरणांमध्ये खालील बरबी समावषिट आहेत:

- आपला असा बाह्य रोजगार कवि व्यवसाय कवि नागरी संबद्धता कवि उद्यम (मंडळाच्या सदस्यांसह), जो आपल्याद्वारे NORMA Group ची आपली कर्तव्ये परणामकारकपणे आणि वेळेवर पार पाडण्याच्या आपल्या क्षमतेमध्ये हस्तक्षेप करतात.
- ग्राहक, वकिरेता कवि पूवठादार यांच्याशी पूरत्यक्ष कवि अपूरत्यक्ष आर्थिक हतिसंबंध असणे.
- NORMA Group च्या सर्वोत्तम हतिसाठी नर्णय घेण्याच्या क्षमतेशी तडजोड करणाऱ्या कवि तडजोड केली जात आहे अशी छाप पडणाऱ्या वैयक्तिक गुंतवणूकीत कवि व्यवसायात समावषिट होणे.

4.2. इनसईडर-ट्रेडिगि

NORMA Group SE आर्णर आम्ही ज्यर कंर्न्यरसह व्यवसरर करतो, तररपैकी करही, सररवजनकिरणे कंर्न्यर आहेत. हे आपणरस तरररकथति "इनसईडर इनर्फर्रेशन " संभरव्यरणे मळिवणिर्यरर्यर स्थतिीसर रररर करते.

इनसईडर-ट्रेडिगि म्हणजे करर?

इनसईडर-ट्रेडिगि म्हणजे, बररररपेठेमध्ये बेकररदेशीर ररररर मळिवणिर्यरररठी बेकररदेशीरणे ररररत केलेल्यर, गैर-सररवजनकि माहतिीवर आधररति गुंतवणूक करणे.

आरण एखरद्यर इनसईडर-ट्रेडिगिच्यर यरदीमध्ये सूचीबद्ध आहरत कविर नरहीत यरची रररर न करतर, आरण गुंतवणूकीचे नर्रिणय घेण्यरर्यर उद्देशरने, NORMA Group SESE कवि इतर कोणतर्यरही सररवजनकिरणे ट्रेड केलेल्यर जरणरर्यर कंर्ननीबद्धल मळिवलेली कोणतीही गैर-सररवजनकि माहतिी वरणे कवि तररर उघड करणे / तररि संपुरेशण करणे टरळले ररररि.

गैर-सररवजनकि माहतिीमध्ये, खरलील बरबीरुरत्यर रर्यरदति नसलेल्यर अन्य बरबी ररररररि आहेत:

- नवीन उत्पादने कवि रसेवरर वकिरस ;
- अघोषति वलिनीकरण आर्णर अधगिररहणे;
- वररिष्ठ व्यवस्थापनरतील बदलरंची आगरऊ सूचनर;
- गैर-सररवजनकि आरथकि रररिणरम; आर्णर
- रुरलंबति कवि धोक्यरत असलेलर खटलर.

इनसईडर-ट्रेडिगिच्यर कररद्यरचे उल्लंघन करण्यररचे रररिणरम गंभीर असू शकतरत. आरण अनवधरनरने अंतरगत मररतिी उघड केली असेल कवि आरण कृतीमुळे कवि दुसर्यर व्यक्तीच्यर कृती मुळे NORMA Group च्यर आचररसंहतिचे कवि इनसईडर-ट्रेडिगि कररद्यररचे उल्लंघन होऊ शकते कवि नरही यरबद्धल आरणे रुरशन असतील, तर कृपयर अनुरणलन संस्थर कवि कररदेशीर वभिगररशी संपरक सरधर.



5 कॉर्पोरेट नष्टिठा

5.1. भ्रष्टाचार-वरीधी कायद्याचे अनुपालन

आंतरराष्ट्रीय व्यापार संबंधांमधील एक सर्वात मोठा धोका म्हणजे भ्रष्टाचार होय. जर कंपन्यांचे कर्मचारी भ्रष्टाचारात समावष्टि झाले तर त्याच्या परणामस्वरूप केवळ समावष्टि झालेल्या व्यक्तींनाच नव्हे, तर त्यांच्याद्वारे प्रतनिधित्व केल्या जाणाऱ्या कंपन्यांनाही दंड होतो. खूप जास्त दंड, बाजारपेठेतील प्रवेशापासून बंदी कविा प्रतष्टिठेचे नुकसान हे फक्त काही संभाव्य परणाम आहेत.



आपल्या कृत्यांना कधीही खालील ध्येयांद्वारे प्रेरित होऊ नका

- अयोग्यरतिया व्यवसाय निर्माण करणे कविा त्यास टकिवून ठेवणे,
- प्रभाव पाडणे,
- अनुकूल व्यवहार प्राप्त करणे कविा
- इतर कोणताही फायदा मळिवणि

ज्या बाबी NORMA Group कविा दुसऱ्या पक्षाशी संबंधित आहेत.

याव्यतरिक्त आपणाकडून अशी देखील अपेक्षा केली जाते की, आपण स्वतः साठी कविा दुसऱ्या व्यक्तीसाठी कविा संस्थेसाठी असा अनुचित फायदा प्राप्त करण्याची कधीही वनिती करू नये, तो स्वीकारण्याची कधीच सहमती देऊ नये आणि कधीही असा कोणताही अनुचित फायदा स्वीकारू नये.

भ्रष्टाचार टाळण्याचा उत्तम मार्ग म्हणजे नेहमी पारदर्शकपणे कार्य करणे आणि कॉमनसेन्स पध्दत वापरणे. तथापि, यासंदर्भात नरिणय घेणे सुलभ करण्यासाठी, NORMA Group चे भ्रष्टाचार-वरीधी धोरण, प्रतबिंधित आचरण ओळखते आणि कोणते फायदे केले कविा प्राप्त केले पाहजित आणि कोणते फायदे अनविर्य पूर्व-मंजुरीच्या अधीन आहेत हे स्पष्ट करते.

भ्रष्टाचार म्हणजे काय?

व्यापक अर्थाने, भ्रष्टाचार म्हणजे

- सार्वजनिक अधिकारी कविा कंपनीच्या प्रतनिधी / कर्मचाऱ्यांचा वैयक्तिक फायदा करणे
- जेणेकरून या व्यक्तींना पैसे देणाऱ्या मनुष्याच्या बाजूने, वरील व्यक्तींना त्यांच्या / तच्या नयिोक्ताच्या / अधिकार्याच्या प्रत असलेल्या त्यांच्या / तच्या कर्तव्याच्या बाबतीत प्रभावित केले जाऊ शकेल

NORMA Group कोणत्याही प्रकारे भ्रष्टाचार कविा लाच घेण्यास सहन करत नाही. सर्व लागू भ्रष्टाचारवरीधी कायद्यांचे पालन करणे आवश्यक आहे. जगात कोठेही, आपण कोणत्याही प्रकारच्या भ्रष्ट आचरणात भाग घेऊ नये अशी अपेक्षा केली जाते.

वशिष जोखीम: सार्वजनिक अधिकारी

जगातील भ्रष्टाचारवरीधी कायदे, सार्वजनिक अधिकार्यांना वैयक्तिक फायदे करण्याच्या / फायदा करण्याचे आश्वासन देण्याच्या संदर्भात वशिषतः कठोर असतात. या संदर्भात, सार्वजनिक अधिकारी हा / ही (उदा.) एखादे परमटि, भत्ता, इ. साठी आपल्या व्यवसायाशी संबंधित एखादा ग्राहक कविा अधिकारी असू शकेल आणि वैयक्तिक फायदे करणे, जरी ते अगदी लहान असले तरीही, त्यांना NORMA Group अनुपालन संस्थेच्या पूर्व परवानगीशिवाय कठोरपणे प्रतबिंधित केले जाऊ शकते.

¹ NORMA Group च्या भ्रष्टाचार-वरीधी धोरणामध्ये पुढील वेबसाईटद्वारे प्रवेश केला जाऊ शकतो: <https://www.normagroup.com/Compliance> हे NORMA Group (आमची कंपनी / अनुपालन)च्या इंटरनेट पृष्ठांवर देखील उपलब्ध आहे

5.2. मनी लॉडरगि वरिधी

NORMA Group, सर्व लागू मनी लॉडरगि वरिधी कर्यदुयंके, नयिमांके आण वनियिमांके पालन करणुयस वचनबद्ध आहे.



मनी लॉडरगि म्हणजे काय?

वुयपक अरुथाने, मनी लॉडरगि म्हणजे, बेकायदेशीरपणे “कमवलिलुया” पैशांचा उगम लपवून ठेवणुयासाठी आण वतुयास कायदेशीर मालमत्तेत हसुतांतरति करणुयासाठी तुयाचा एखदुया वेगळुया वुयवसायात वापर करणे होय. “काळा” पैसा अशा प्रकारे “ वैध करून (लॉडरगि)” जेणेकरून तुयास पुनुहा नयिमति आरुथकि आण वतुितुतीय चकरात पाठवलि जातो.

मनी लॉडरगिमुळे, कंपनी आण वसिमावषुट लोक दुनुहीसाठी मोठे दुंड आण व गंभीर परणुगाम होरू शकतात, उदा. मोठे दुंड आण वदुीरुघकाळ तुरुंगवासाची शकिषा.

वशिषत: खालील परसुथतिंवषियी सावध रहा:

- रोख पेमेंट करताना
- जुया देशात वुयवसाय भागीदार सुथति आहे, तुया देशाचुया ऐवजी भनुन देशात बँक असताना
- वुयवहाराचे अवाजवी वभिजन होत असलुयास
- एखदा वुयवसाय भागीदार एकाधकि बँक खाती वापरतो / वापरते कवि वाजवी सुपषुटीकरणाशविय अचानक तुयाची / तचि बँक खाती बदलतो

म्हणूनच, आपणस कोणतीही शंकासुपद तथुये लकषात आलुयास, त्वरति NORMA Group अनुपालन कवि NORMA Group चुया कोषागार वभिगाशी सलुलामसलत करणे आपणस बंधनकारक आहे.

5.4. अचूक खाते पुस्तके, नोंदी आणि सार्वजनिक प्रकटीकरणे

NORMA Group च्या व्यवसायाची प्रभावी अंमलबजावणी आणि NORMA Group च्या सार्वजनिक प्रकटीकरणांची अखंडता व्यवसायाच्या अचूक नोंदीवर अवलंबून असते. आपणास कंपनीच्या सर्व नोंदी अचूक आणि प्रामाणिकपणे तयार करणे आणि त्यांची देखरेख करणे आवश्यक आहे. डेटा धारण करण्यावर लागू असणाऱ्या कायद्यांनुसार आणि लागू असलेल्या धारणा कालावधीसह, NORMA Group च्या नोंदी व्यवस्थापनावरील धोरणांच्या अनुसार आपण सर्व कागदी आणि इलेक्ट्रॉनिक नोंदी व्यवस्थित राखणे आवश्यक आहे.

NORMA Group च्या कोणत्याही पुस्तकांमध्ये, नोंदींमध्ये कवि खात्यात कोणतीही चुकीची कवि दशाभूल करणारी नोंद नोंदवली जाऊ नये आणि वितरणास समर्थन दर्शवणाऱ्या कागदपत्रांमध्ये वर्णन केल्याखेरीज अन्य कोणत्याही हेतूसाठी NORMA Group चा कोणताही नधी वारला जाऊ नये.

या फाइल तयार करणे, त्यांना सादर करणे आणि त्यांचे संप्रेक्षण करण्याच्या तयारीत समावष्टित असलेल्या NORMA Group च्या कर्मचाऱ्यांनी NORMA Group च्या फाइल तयार करणे, त्यांना सादर करणे आणि

त्यांचे संप्रेक्षण करण्याद्वारे NORMA Group चे व्यवहार अचूक व नषिपक्षपणे प्रतबिंबित केले पाहजित आणि पूरण, वाजवी, वेळेवर, अचूक व समजण्याजोग्या खुलासा उपलब्ध करून देण्यासाठी प्रयत्न केले पाहजित.

आमच्या अंतर्गत लेखा नयितरणे आणि वित्तीय आणि कर अहवाल प्रणालीच्या कोणत्याही बाबीसाठी आपण जबाबदार असल्यास, आपण नोंदीची अचूक आणि प्रामाणिकपणे नोंद करण्यामध्ये आणि सर्व कायदेशीर आवश्यकतांसह सुसंगतपणे दक्ष असणे आवश्यक आहे. आपण कंपनीचे व्यवहार कवि लेखा कवि करवषियक बाबींच्या योग्य नोंदीबद्दल अनश्चित असल्यास आपण व्यवस्थापकाशी संपर्क साधावा.

NORMA Group च्या आर्थिक स्टेटमेंटच्या लेखापरीक्षणाच्या कामात समावष्टित असलेल्या कोणत्याही लेखापरीक्षकावर कपटपूरणपणे प्रभाव पाडणे, त्यास / तला सक्ती करणे, त्यास / तला हेरफेर करण्यास सांगणे कवि त्याची / तची दशाभूल करण्यासाठी आपण कोणतीही कारवाई करू नये. या आचारसंहतिच्या कलम 3 मध्ये सूचित केल्यानुसार लेखा, अंतर्गत लेखा नयितरणे कवि लेखा परीक्षणाच्या प्रकरणांच्या संबंधीच्या तक्रारी कवि चतिचा अहवाल द्यावा.

5.5. तपास आणि शासकीय अहवालात सहकार्य

जर आपणास अनुपालन संस्थेच्या कोणत्याही सदस्याद्वारे कवि NORMA Group च्या कायदेशीर समुपदेशकाद्वारे सूचित केले गेले आहे की, आपल्याकडे अपेक्षित कवि प्रलंबति खटला, तपास, चौकशी, औपचारिक कार्यावाही कवि ऑडिटिशी संबंधित इलेक्ट्रॉनिक कवि कागदाच्या नोंदी आहेत, तर आपण त्या सुचनेमध्ये नश्चित करण्यात आलेल्या कागदपत्रे व्यवस्थितपणे राखून ठेवण्यासाठीच्या मार्गदर्शक सूचना पाळल्या पाहजित. त्या नोटीसमध्ये समावष्टित कोणत्याही नोंदी नष्ट करू नका.

कोणत्याही तपासाशी कवि सरकारी अहवालाशी संबंधित माहिती कवि नोंदीसाठी NORMA Group च्या व्यवस्थापनाने कवि शासनाने केलेल्या कोणत्याही वनित्यांचे आपण पालन केलेच पाहजि. नोंदीच्या व्यवस्थापनास कवि सरकारी वनित्यांना लपवू, बदलू, खोटे ठरवू नका कवि त्यांना नष्ट करू नका, कारण यामुळे आपणावर आणि NORMA Group वर फौजदारी खटला होऊ शकतो.

जर आपणास वश्वास आहे की कागदपत्रे लपवली जात आहेत, त्यांच्यात बदल केला जात आहे, त्यांना खोटे ठरविले कवि नष्ट केले जात आहे, तर आपण वरील कलम 3 नुसार त्वरित याचा अहवाल द्यावा.



5.8. अॅन्टीट्रस्ट

NORMA Groups, लागू असलेल्या अॅन्टीट्रस्ट कायद्याच्या उल्लंघनाबद्दल संशय निर्माण करणाऱ्या कोणत्याही वर्तनास कठोरपणे प्रतबंधित करतात.



अॅन्टीट्रस्ट कायद्याचे उल्लंघन म्हणजे काय?

प्रतस्पर्धा प्रतबंधित करण्याचे उद्दिष्ट असलेला स्पर्धक कवि ग्राहकांशी कोणताही संवाद जो मुक्त बाजार तत्त्वाच्या वसिगत असतो.

यात प्रतस्पर्धीच्या कोणत्याही परंतु त्यांच्या पुरत्या मर्यादति नसलेल्या प्रयत्नांचा समावेश असतो, म्हणजे

- कमित ठरवणे, खरेदी करण्याच्या अटी या बाबींवर गुप्तपणे सहमत होणे कवि
- तृतीय पक्षावर बहिष्कार घालण्यासाठी कोणत्याही बाजारपेठांना, वभिगांना कवि ग्राहकांना वभिजति करणे.

जास्तीत जास्त कवि कमिन कमितीची पूरता करण्याचा हेतू असलेल्या पुनर्विक्रेत्यांशी व्यवस्था देखील बेकायदेशीर आहेत. अॅन्टीट्रस्ट कायद्याच्या उल्लंघनाचे परिणाम, व्यक्ती तसेच कॉर्पोरेशन दोन्हीसाठी गंभीर आहेत. प्रतस्पर्धा-वरीधी वर्तनाचा देखावा देखील टाळला पाहजे. प्रतबंधित प्रतस्पर्धा-वरीधी वर्तन केले जाऊ नये म्हणून, जेव्हा स्पर्धकांचा वचिर केला जातो, तेव्हा नेहमीच पारदर्शकपणे कृती करा आणि जेव्हा आपणास असे वाटत असेल की, NORMA Group शी संबंधित कोणतेही वर्तन स्पर्धेस प्रतबंधित करू शकते, तेव्हा आपल्या वरिष्ठ कवि अनुपालन संस्थेच्या सदस्याशी संपर्क साधा.

आपल्याला अॅन्टीट्रस्ट वषियक संभाव्य बाबींबद्दल कल्पना देण्यासाठी कृपया नषिद्ध वर्तनाची खालील उदाहरणे काळजीपूर्वक वाचा आणि त्यापासून परावृत्त रहा:

- प्रतस्पर्ध्यांशी संवेदनशील माहितीबद्दल संप्रेषण, उदाहरणार्थ कमिती, उत्पादन, क्षमता, वकिरी, ललाव, नफा, नफ्याचे मार्जनि, खर्च, वतिरणाच्या पद्धती कवि NORMA Group च्या सप्राध्यात्मक वर्तनास नरिधारति करणारा कवि त्यास प्रभावति करणार इतर कोणताही मापदंड;
- सप्राधेवर परिणाम होऊ शकतो अशा वर्तणुकीशी संबंधित अनौपचारिक चर्चा आणि अलिखित लिखित करार;
- खालील बाबींच्या उद्देशाने प्रतस्पर्धीशी संवाद:
 - कमिती कवि वकिरीच्या इतर अटी व शर्ती वाढवणे, कमी करणे कवि स्थिर करणे;
 - नविदिा प्राप्तीला प्रभावति करणे;
 - वशिष्ट ग्राहक कवि पुवठादारांशी व्यवहार करण्यावर बहिष्कार टाकणे कवि नकार देणे;
 - सेवांचे उत्पादन कमी करणे;
 - ग्राहक, सेवा, बाजार, उत्पादन कार्यक्रम कवि भौगोलिक प्रदेशांचे वाटप;
 - वशिष्ट कामगार कायद्यांची परवानगीशिवाय कर्मचार्यांच्या पगारावर आणि फायद्यांबद्दल समन्वय साधणे;
 - कंत्राट प्राप्त करण्याचा हेतू नसताना ऑफर सादर करणे.
- आमच्या ग्राहकांकडून आकारल्या गेलेल्या पुनर्विक्रीच्या कमितींवर प्रभाव पाडणे कवि कमीतकमी पुनर्विक्री कमित नशिचति करणे;
- लूट करणाऱ्या कवि खर्चापेक्षा कमी कमितीत आमच्या सेवा प्रदान करणे;
- एखाद्या स्पर्धकास बाजाराच्या अत्यधिक भागात प्रवेश नाकारणाऱ्या वशिष व्यवस्थांमध्ये प्रवेश करणे.

5.9. माहतीची सुरक्षितता आणि डेटाचे संरक्षण

आधुनिक तंत्रज्ञानाद्वारे (ई-मेल, इंटरनेट, मोबाईल फोन, सोशल नेटवर्क्स इ.) डेटाची सतत वाढते संकलन, संग्रहण, हस्तांतरण आणि डेटा वापर या जागतिक घटनेचा आणि परिणामी डेटा नष्ट होण्याचा कवि गैरवापर होण्याच्या सामना करावा लागत असल्याने, NORMA Group माहतीच्या गोपनीयतेची, अखंडतेची आणि उपलब्धता आणि कर्मचारी, ग्राहक आणि व्यावसायिक भागीदारांच्या गोपनीयतेचे संरक्षण करण्यासाठी वचनबद्ध आहे .

माहतीची सुरक्षा म्हणजे काय ?

माहतीच्या सुरक्षेचे प्राथमिक लक्ष गोपनीयता, नषिठा आणि माहतीची उपलब्धता यांचे संतुलित संरक्षण आहे.

माहती सुरक्षिततेमध्ये केवळ आय.टी. प्रणालीची सुरक्षा आणि तंत्रज्ञानाद्वारे प्रक्रिया केलेल्या डेटाचाच समावेश नव्हे, तर इलेक्ट्रॉनिक पद्धतीने प्रक्रिया न केलेल्या जाणाऱ्या माहतीची सुरक्षा देखील समाविष्ट असते.

गोपनीयतेची खात्री करण्यासाठी हाती घेतलेले उपाय हे, संवेदनशील माहती चुकीच्या लोकांपर्यंत पोहोचू नये यासाठी निर्माण केले गेले आहेत. वचिारधीन (उदा. डेटा कूबद्धीकरण, वापरकर्ता आय.डी. आणि संकेतशब्द) डेटा पहाण्यासाठी केवळ अधिकृत असलेल्या व्यक्तीकरता प्रवेश मर्यादित करणे आवश्यक आहे. नषिठा सुनिश्चित करण्यासाठी हाती घेतलेले उपाय हे, डेटामध्ये अनधिकृत बदल करण्यास कवि त्यास हटवण्यास (उदा. फाइल परवानग्या आणि वापरकर्त्याच्या प्रवेश नियंत्रणाद्वारे) प्रतबंधित करण्यासाठी निर्माण केले गेले आहेत . उपलब्धता, आवश्यकतेनुसार माहतीमध्ये प्रवेश सुनिश्चित करते.

आम्ही अपेक्षा करतो की, आपण परचालच्या हेतूशिविय इतर कोणत्याही माहतीची प्रतलिपी कवि कॉपी करू नये आणि आपल्या स्वतः च्या क्रियाकलापांशी संबंधित नसलेल्या माहतीमध्ये प्रवेश करू नये. असुरक्षित ठिकाणी (उदा. पब्लिक क्लाउड) माहती जतन करू / संग्रहित करू नका.

टपाल पत्रव्यवहाराची आणि दूरसंचारची गोपनीयता कायमच राखली पाहजि. म्हणूनच, डेटा सिक्युरिटीच्या आयटी बाबींमध्ये देखील वशिष लक्ष द्या आणि आवश्यक त्या योग्य उपाययोजनाद्वारे आपल्या संगणकास अनधिकृत प्रवेशापासून संरक्षित करा (उदा. संकेतशब्दामध्ये बदल). कृपया आय.सी. टी. धोरणांचा अभ्यास करा आणि काही प्रश्न असल्यास NORMA Group च्या आय.सी.टी. जोखिम आणि सुरक्षा व्यवस्थापकाशी संपर्क साधा. NORMA Group हा, कर्मचारी, ग्राहक, पुरवठा करणाऱ्या व्यक्ती आणि इतर बाधित व्यक्तींच्या वैयक्तिक डेटावर गुप्तपणे प्रक्रिया करतो आणि त्यांच्या वैयक्तिक डेटाचे नेहमीच संरक्षण करतो.

जर NORMA Group ला कायद्याद्वारे कवि व्यवसाय कवि रोजगाराच्या उद्देशाने आवश्यक असेल, तरच केवळ NORMA Group वैयक्तिक डेटा संकलित करतो आणि त्यावर प्रक्रिया करतो. NORMA Group, त्याद्वारे लागू असलेल्या डेटा संरक्षण नियमनांनुसार, केवळ वैयक्तिक डेटावर प्रक्रिया करणे आणि सर्व बाधित व्यक्तींच्या अधिकारांचे पालन करण्याचे सुनिश्चित करतो.

डेटाचे संरक्षण म्हणजे काय ?

डेटा संरक्षणाचे उद्दीष्ट हे, व्यक्तीच्या माहतीच्या आत्मनिर्णयाचा मूलभूत अधिकार सुरक्षित करणे होय. हे चुकीच्या वापरापासून वैयक्तिक डेटाचे संरक्षण करते.

वैयक्तिक डेटा म्हणजे काय ?

वैयक्तिक डेटा हा असा डेटा असतो, जो वशिष्ट व्यक्तीस नियुक्त केला जाऊ शकतो. यात खालीलसह, परंतु त्यांच्यापुरत्या मर्यादित नसलेल्या इतर बाबी आहेत,

- नाव,
- पत्ता,
- दूरध्वनी क्रमांक,
- ई-मेल पत्ता,
- आणि इतर डेटा स्रोतांशी (उदा. आयपी पत्ता, ग्राहक क्रमांक) दुवा साधून एखाद्या वशिष्ट व्यक्तीशी दुवा साधण्यासाठी माहती.

अधिक माहतीसाठी, कृपया NORMA Group च्या डेटा संरक्षण धोरणांची माहती घ्या कवि NORMA Group च्या डेटा संरक्षण कार्यालयाशी संपर्क साधा:



dataprotection@normagroup.com

5.10. पर्यावरण संरक्षण

NORMA Group सरू ललगू पर्यावरणीय कलरदुतुंके, डलनकलंके अणलल अवशुतुकतलंके डललन करतु अणलल डुरदूषण रुखणुतुलसलठु अणलल पर्यावरणीय कलडगरीडडुतुडे सलततुतुलने सुधलरणल करणुतुलसलठु, पर्यावरणीय डलरुीवषुतुतु डक सकुरतुतु अणललदीरुघकललीन दुरषुटकुीन ठेवतुु.

NORMA Groupकुतुल डुरतषुठेसलठुीक नवुहे तर अलडकुतुल गुरलहकलंकुतुल सुरकुषुतुतेसलठुी अणललडुडुषुतुतुलडुडु डदुतुतुलसलठुी पर्यावरणलके संरकुषण अणलल उतुतुलदुनलकुी सुरकुषुतुतुतुतु डलंनलही डुठे डुहतुतुतुतु अलहे. NORMA Group अडडुली उतुतुलदुने वकुसतुतु अणलल उतुतुलदतुतु करतुनल पर्यावरणीय संरकुषणलकुतुल डुठुतुल डुहतुतुलवषुतुतुतु डलगरूक अलहे. अलडुही पर्यावरणलके अलरुगुतु

सुनशुकुतुतु करणुतुलसलठुी रलषुटुरीय अणलल अलंतुरलरलषुटुरीय डुरतुतुनलंके सडुसुरथन करतुु. पर्यावरणीय कलरदुडे डुगुतुडुरकुरे डलळुले डलतुल अणललसंसलधुनलंकल कलरुतुकुषडडुणे वलडुर केला डलईल, डलकुी कलळुडुी घेणे डुरतुतुेकलकुी डुडलडदलरुी अलहे.



6 रोजगार आणि मानवाधिकार

6.1. मानवी हक्क

NORMA Group आपल्या सामाजिक जबाबदाऱ्यांविषयी जागरूक असून ही बाब सुनिश्चित करण्यासाठी वचनबद्ध आहे की, NORMA Group साठी कवि त्याच्या पुरवठा साखळीमध्ये काम करणाऱ्या सर्व लोकांशी योग्य प्रकारे, समानतेने आणि मूलभूत मानवाधिकारांच्या सुसंगततेने वागले पाहजे. आम्ही मानवाधिकारांच्या सार्वत्रिक घोषणा आणि कार्यक्षेत्रातील मूलभूत तत्त्वे आणि हक्कांवर आय.एल.ओ.च्या जाहीरनाम्यातील तत्त्वांचा आदर आणि प्रचार करतो. आम्ही जबरदस्तीची मंजूरी, बालमजुरी आणि अशा सर्व पद्धतींचा तीव्र निषेध करतो, ज्यात लोकांचे शोषण केले जाते कवि लोकांना धोकादायक परिस्थितीला सामोरे जाते.

NORMA Group, आपल्या कोणत्याही सहाय्यक कंपनी कवि पुरवठादारांद्वारे कोणत्याही स्वरूपात जबरदस्तीची कवि सक्तीची मजुरी सहन करत नाही. आमच्या पुरवठादारांद्वारे कामावर नयुक्त केलेल्या कवि सामील केलेल्या गेलेल्या कोणत्याही व्यक्तीने तसे करण्याची स्वेच्छेने नविड केलेली असावी. कोणत्याही प्रकारची जबरदस्तीची, सक्तीची कवि बंदसित मंजूरी प्रतबंधित आहे. कर्मचार्यांना त्यांच्या वैयक्तिक चळवळीच्या स्वातंत्र्यात कोणत्याही प्रकारे मनाई करू नये.

आम्ही रोजगारासाठी आणि इतर रोजगाराच्या परिस्थितीसाठी कमिनि वयाचे नयिमन करणाऱ्या कायद्याचे काटेकोरपणे पालन करतो. NORMA Group मधील नोकरीसाठी कमिनि वय हे, आय.एल.ओ. अधविशन क्र. 138 आणि क्र. 182 आणि / कवि वय जास्त असल्यास, स्थानिक कायद्यानुसार वहिति वयाशी सुसंगत असते.



6.2. आरोग्य आणि सुरक्षा

सर्व लागू पर्यावरणीय आरोग्य आणि सुरक्षा कायद्यांचे आणि नियमांचे पालन करण्याचे NORMA Group चे धोरण आहे. NORMA Group सुरक्षित कामाचे वातावरण निर्माण करण्यासाठी आणि राखण्यासाठी आणि कामाच्या ठिकाणी होणारी दुखापत टाळण्यासाठी वचनबद्ध आहे. आपण धोके ओळखण्यास, त्यात सुधारणा करण्यासाठी पावले उचलण्यास, सुरक्षित काम करण्याची स्थिती अस्तित्वात आहे आणि काम करण्याच्या सुरक्षित पद्धती पाळल्या जात आहेत याची खात्री करुन घेण्यास आपण जबाबदार आहात. जर आपणास एखादी असुरक्षित स्थिती दिसून आली, तर आपण इतरांना शक्य असल्यास चेतावणी द्यावी आणि ताबडतोब आपल्या व्यवस्थापकाला कवि कार्यस्थानाच्या सुरक्षिततेच्या संपर्काला त्या स्थितीचा अहवाल द्यावा.

6.3. रोजगाराच्या योग्य पद्धती

NORMA Group हा, संघटना स्वातंत्र्य, कामकाजाची वेळ, वेतन आणि तास तसेच जबरदस्तीची, अनविर्य मजुरी आणि बाल मजुरीवर प्रतबंध घालणारे कायदे आणि रोजगाराच्या भेदभावाशी संबंधित सर्व कायद्यांचे पालन करण्यास वचनबद्ध आहे.

NORMA Group कवि त्यांच्या पुरवठादारांद्वारे कामावर ठेवलेल्या कवि सामील केलेल्या कोणत्याही व्यक्तीस, सामूहिक सौदेबाजी करण्याचे आणि त्याच्या / तिच्या आवडीचे रक्षण करण्याच्या उद्देशाने, त्याच्या / तिच्या पसंतीची एखादी कर्मचारी संघटना (कवि युनियन) स्थापित करण्याचा कवि त्यात सामील होण्याचा हक्क आहे.

NORMA Group कवि त्यांच्या पुरवठादारांद्वारे कामावर ठेवलेल्या कवि सामील केलेल्या सर्व व्यक्तींशी समान वागणूक दली पाहजे. आम्ही लिंग, धर्म, वय, वंश, सामाजिक पार्श्वभूमी, जात, राष्ट्रीयत्व, वांशिक आणि राष्ट्रीय मूल, कर्मचारी संघटनेत सदस्यत्व, अपंगत्व, लैंगिक कवि राजकीय प्रवृत्ती कवि इतर कोणत्याही वैयक्तिक वैशिष्ट्यांबाबत भेदभाव सहन करत नाही.

NORMA Group प्रत्यक्ष कवि अप्रत्यक्षपणे कठोर कवि कोणताही लैंगिक छळ, लैंगिक अत्याचार, शारीरिक शक्ति, मानसिक कवि शारीरिक जबरदस्ती कवि कामगारांवर शाब्दिक अत्याचार या सह अमानुष वागणुकीचा निषेध करतो आणि तसेच आशा वागणुकीच्या धमकीस समर्थन देत नाही.

7 NORMA Groupची मालमत्ता

7.1. NORMA Groupच्या मालमत्तेचे संरक्षण व योग्य उपयोग

NORMA Group ची संपत्ती आणि मालमत्ता केवळ NORMA Group शी संबंधित व्यवसायाच्या हेतूसाठी वापरली जाऊ शकतात. NORMA Group च्या मालमत्तेचा गैरवापर केला जाणार नाही, तिला वाया घळविले जाणार नाही क्वि तचि नुकसान केले जाणारी नाही याची खात्री करण्यासाठी आपण जबाबदार आहात.

असे करण्यास अधिकृत केल्याशिवाय, आपणास आपल्या वैयक्तिक फायद्यासाठी क्वि लाभासाठी NORMA Groupची मालमत्ता वापरण्यास क्वि घेण्यास देखील प्रतबंध आहे.

आपणास कायदेशीर व्यवसायाच्या व्यवहारामध्ये असे करण्यास अधिकृत केल्याशिवाय, आपण NORMA Group ची कोणतीही मालमत्ता तृतीय पक्षास प्रदान करू शकत नाही.

NORMA Group च्या मालमत्तेमध्ये खालील बाबींपुरत्या मर्यादित नसलेल्या इतर बाबी समाविष्ट आहेत:

- NORMA Group च्या लागू धोरणांनुसार अधिकृत, अधिकृत वैयक्तिक वापरासह कामाची उपकरणे (उदा. लॅपटॉप, इंटरनेट, ई-मेल, मोबाईल फोन).
- कार्यालयीन साहित्य, सामग्री आणि सेवा.

7.2. गोपनीय आणि मालकीची माहिती

गोपनीय आणि मालकीची माहिती ही, कंपनीच्या सर्वात मौल्यवान संपत्तींपैकी एक आहे.

आपल्या रोजगाराच्या करारामध्ये क्वि इतर कोणत्याही दस्तऐवजात असलेल्या कोणत्याही जबाबदारीबद्दल पूर्वग्रह न ठेवता, आपण NORMA Group समूहाची गोपनीय आणि मालकीची माहिती अधिकृततेशिवाय उघड करू शकत नाहीत.

त्याचप्रमाणे आपण व NORMA Group चे ग्राहक, वकिरेते क्वि पुरवठादार यांची गोपनीय माहिती अधिकृततेशिवाय उघड करू शकत नाहीत.

ही माहिती वशिष्टपणे “गोपनीय” क्वि “प्रतबंधित” असो क्वि नसो, या जबाबदारी लागू होतात, आणि त्या NORMA Group कडे आपल्या नोकरीच्या पलीकडेही लागू असतात.

गोपनीय क्वि मालकीच्या माहितीच्या उदाहरणांमध्ये इतर बाबींसह खालील गोष्टींचा समावेश आहे

- गैर-सार्वजनिक वकिरी, कमित ठरवणे आणि विपिन धोरण;
- लेखावधिक माहिती आणि गैर-सार्वजनिक आर्थिक डेटा, ग्राहकाच्या याद्या आणि संपर्क;
- NORMA Group ची उत्पादने, प्रक्रिया, प्रथा, पद्धती, डझाइन, घडामोडी, उत्पादन निर्मिती क्वि सेवा यासंबंधी सार्वजनिक माहिती;
- चालू असलेले वकिस क्वि प्रयोगिक काम;
- NORMA Group च्या आणि ग्राहकांच्या व्यापाराची रहस्ये;
- संभाव्य अधग्रहण आणि प्रदाफाश (डॉइव्हस्टीचर्स)
- ग्राहक करारांशी संबंधित सार्वजनिक माहिती.

7.3. सामाजिक माध्यमे

सामाजिक माध्यमे आजच्या व्यवसायाचा एक महत्त्वाचा भाग आहे आणि तो अधिकाधिक महत्त्वपूर्ण होत चालला आहे. सामाजिक माध्यमांमध्ये सामाजिक नेटवर्क (उदा. Twitter, Facebook, LinkedIn), ब्लॉग, वकी आणि व्हिडिओ स्ट्रीमिंग वेबसाइट्स (उदा. Youtube) समाविष्ट आहेत. NORMA Group, कंपनीच्या पृष्ठांच्या सामग्रीचे सामाजिक माध्यमांवर केंद्रीकृत पद्धतीने व्यवस्थापन करते. म्हणून, कोणत्याही सामाजिक माध्यमाच्या प्लॅटफॉर्मवर NORMA Groupची कोणतीही पृष्ठे तयार करू नका.

हे लक्षात घ्या की, जर आपला NORMA Group शी संबंध उघड केला गेला नाही, तरी वैयक्तिक आणि व्यावसायिक अशा दोन्ही पोस्टिंग, शेवटी NORMA Group शी जोडल्या जातील.

खासकरून जेव्हा सामाजिक नेटवर्क क्वि इतर सार्वजनिक पोर्टलमधील व्यवसायाशी संबंधित वर्षियांवर चर्चा केली जाते, तेव्हा एक नरिगी अवश्र्वास ठेवा.

म्हणूनच, जेव्हा आपण सामाजिक माध्यमांवर सक्रिय असाल, तेव्हा आपण खालील बाबींकडे लक्ष देणे आवश्यक आहे

- प्रामाणिकपणे, अचूकपणे आणि आदराने वर्तणूक करणे;
- जर अशा मुद्दयाशीसंबंधित असेल, तर NORMA Group शी आपल्या संलग्नतेवषियी खुला दृष्टिकोण ठेवणे;
- आपले मत वैयक्तिक आहे आणि ते NORMA Group च्या स्थांतीचे प्रतनिधित्व करत नाही, ही बाब स्पष्टपणे उघड करा.

कृपया NORMA Group च्या सामाजिक माध्यमांवषियीच्या मार्गदर्शकतत्वांची माहृती घ्या.

7.4. कॉपीराइट, पेटंट आणि ट्रेडमार्क



बौद्धिक संपत्ती, आमच्या आर्थिक यशाचा आणि आमच्या व्यावसायिक भागीदारांच्या आणि ग्राहकांच्या यशाचा एक महत्त्वाचा भाग बनली आहे. आपण कोणतीही पेटंट, ट्रेडमार्क, व्यापराची रहस्ये, तांत्रिक आणि वैज्ञानिक ज्ञान आणि आमचा व्यवसाय करत असताना वकिसति केलेले कौशल्य या सह आमच्या बौद्धिक मालमत्तेचे संरक्षण करणे अपेक्षित केले आहे. आपण इतरांच्या बौद्धिक संपत्तीचा आदर करणे आवश्यक आहे. दुसऱ्याच्या बौद्धिक संपत्तीची अनधिकृत नककल क्वि गैरवापर केल्याने, आपणास आणि NORMA Group ला मोठा दंड आणि गुन्हेगारी शकृषा होऊ शकते.

8 संपर्क

या आचारसंहितेविषयी क्वी अनुपालनाबद्दल आपले काही प्रश्न असल्यास, कृपया NORMA Group अनुपालन क्वी अनुपालन संस्थेच्या कोणत्याही सदस्याशी संपर्क साधा.

मुख्य अनुपालन अधिकारी

जान लफ्लर

Edisonstr. 4

63477 Maintal

Germany

फोन: +49618161027610

ईमेल: jan.loeffler@normagroup.com

NORMA Group अनुपालन अधिकारी

डॉ. जसिता ऑर्त्वाइन

Edisonstr. 4

63477 Maintal

Germany

फोन: +49618161027611

ईमेल: gisa.ortwein@normagroup.com

NORMA Group च्या अनुपालन संस्थेच्या सर्व सदस्यांचे संपर्काचे तपशील इंटरनेट (आमची कंपनी / अनुपालन)वर आढळू शकतील .



पुनरावलोकन

ही आचारसंहति, NORMA Group अनुपालनाद्वारे नयिमति पुनरावलोकनाच्या अधीन आहे आणि लागू कायद्यात क्वि NORMA Groupच्या व्यवसायात बदल झाल्यामुळे त्यात बदल केले जाऊ शकतात. म्हणूनच आपण ही बाब सुनिश्चिती करणे आवश्यक आहे की, आपण अद्ययावत आवृत्तीवर अवलंबून आहात जर्चियामध्ये खालील वेवसाईटच्या अंतर्गत प्रवेश केला जाऊ शकतो:

<https://www.normagroup.com/Compliance>







3-Z-77-202001-ZZ



CUSTOMER VALUE THROUGH INNOVATION

normagroup.com